

Lloyd's Register EMEA, Am Strom 2, 27568 Bremerhaven

Wasserstraßen- und Schifffahrtsamt Wilhelmshaven

Herrn Harald Janssen

Mozartstraße 32

26386 Wilhelmshaven

Wasserstraßen- und Schifffahrtsamt Wilhelmshaven		24-15/03 2-51
15. März 2019		
Az.:		Anl. 1

Lloyd's Register EMEA

Schleusenstraße 3  
27568 Bremerhaven

Telephone +49 (0) 471 926 89 60

Direct line

Facsimile +49 (0) 471 40 81 9

Email bremerhaven@lr.org

<http://www.lr.org>

Date 11 March 2019

Your ref H. Janssen

Our ref CB/Sb/19/L20

"BLAUE BALJE" – LR/IMO Nr. 8779217

Sehr geehrter Herr Janssen,

anliegend senden wir Ihnen den Statusbericht für o. g. Schiff zur weiteren Verwendung.

Mit freundlichen Grüßen



Sandra Sieb

Lloyd's Register EMEA

Bremerhaven Office

## Working together for a safer world

Lloyd's Register EMEA (Reg. no. 29592 R) is a registered society under the Co-operative and Community Benefit Societies Act 2014 in England and Wales. Registered office: 71 Fenchurch Street, London, EC3M 4BS, UK. A member of the Lloyd's Register group.

Lloyd's Register EMEA Niederlassung Deutschland (Amtsgericht Hamburg HRB 88432) ist eine Tochtergesellschaft der Lloyd's Register Group Limited, Zweigniederlassung der Lloyd's Register EMEA. Organschaftlicher Vertreter: Lloyd's Register EMEA Trustees Ltd., registriert in England und Wales (Reg. No. 5860640). Direktoren: Thomas Boardley, Kenneth Bruce, Paul Huber, Keith Povey, John Rowley and John Wishart.



## Besichtigung "Blaue Balje" LR 8779217, LR Statusbericht

Report No: 2026073

Datum: 25 Februar 2019

Ort: Neue Jade Werft Wilhelmshaven

Besichtigter: Christian Bauske; Senior Surveyor in Charge  
Lloyd's Register EMEA; Marine Field Operations Bremerhaven



### 1. Allgemeine Daten

#### 1.1 Schiffsdaten

IMO NO. 8779217  
Kiellegung: 21 Dezember 1981  
Baujahr: 01 Juli 1982  
Heimathafen: Wilhelmshaven  
Rufzeichen: DBCB

#### 1.2 Klassezeichen:

Rumpf: ✱100A1 SSC Workboat, Mono, G2A  
Maschine: ✱LMC, UMS  
Descriptive notes: Hydrographic Survey Vessel



### 1.3 Klassenlauf / Status

BTMS - BOTTOM SURVEY (Bodenbesichtigung) Due date 22 Jun 2019

AS – ANNUAL (jährliche Besichtigung) Due date 01 Nov 2019

Range date 02 Aug 2019 - 31 Jan 2020 Letzte jährliche Besichtigung: 28 Jan 2019

ITSS - HULL INTERMEDIATE (Zwischenbesichtigung) Due date 01 Nov 2019

Range date 02 Aug 2018 - 31 Jan 2020

SS – SPECIAL (Klassenerneuerung Rumpf) Due date 31 Oct 2021

ES - ENGINE SPECIAL (Klassenerneuerung Maschine) Due date 31 Oct

TS1 – SCREWSHAFT (Antriebswelle) Due date 31 Oct 2021

TS2 – SCREWSHAFT (Antriebswelle) Due date 31 Oct 2021

### 1.4 Bestehende Auflagen / Conditions of Class

STEERING GEAR PISTONS AND LINKAGE WITH EXCESSIVE CORROSION. TO BE DEALT WITH AS FOUND NECESSARY. Bezüglich Rudermaschine, korrodierten Hydraulikzylindern und Gestänge.

Zu erledigen bis 27 April 2019

RUBBER SEALING BETWEEN DECKSHOUSE AND DECK PARTLY CRACKED AND DETACHED.

Bezüglich Gummiummantelung an der Verbindung von Aufbauten zum Hauptdeck.

Gummierung teilweise gerissen und lose.

Zu erledigen bis 27 April 2019

## 2. Beschreibung der Besichtigung

Im Auftrag des WSA Wilhelmshaven wurde die Blaue im Hinblick auf eine geplante vorgezogene 5-Jährliche Besichtigung Rumpf (Special Survey SS) und Maschine (Engine Survey ES) besichtigt. Ziel der Besichtigung ist, den Umfang der vorgezogenen Klasseerneuerung, der dazu notwendigen Maßnahmen festzulegen und soweit wie möglich eventuelle Mängel zu erfassen, welche im Rahmen der Besichtigung zu beheben sind. Die Besichtigung erfolgte längsseits and der Pier der Neuen Jade Werft in Wilhelmshaven. Für eine Besichtigung des Unterwasserschiffes wurde das Schiff auf Slip genommen.

### 3. LR Anforderungen der geplanten 5-Jährlichen Besichtigung

Gemäß den Lloyd's Register Regeln zur Klassifikation und Anforderungen and wiederkehrende Besichtigungen, in diesem Falle einer Klasse Erneuerung für Schiffe älter als 20 Jahre (Special Survey IV) für Rumpf und Maschine sind gemäß schiffsspezifischer Masterliste (ClassDirect) folgende Bauteile zur Besichtigung vorzubereiten und vorzustellen:

#### 3.1 Rumpf (Special Survey SS) und Bodenbesichtigung (BTMS)

- Dockung (BTMS), Besichtigung des Schiffsbodens
- Ruder
- Aussenbords Ventile (im ausgebautem Zustand)
- Seekästen
- Tanks: Treiböl, Frischwasser, Grauwasser
- Leerzellen
- Wanddickenmessungen (Aluminium – in Absprache mit dem Besichtigter)
- Lüfter
- Luken und Wetterdichte Türen
- Anker & Ankerwinde, Ankerseil

#### 3.2 Maschine (Engine Survey ES)

- Hauptmaschinen: Detaillierte Befundung im Rahmen einer Generalüberholung (letzte 2009)
- Getriebe, Drucklager etc.: Detaillierte Befundung, durch LR, Zugänglichkeit ist zu gewährleisten (letzte Generalüberholung / Ersatz 2007/2012)
- Wellenlager und Buchsen: Detaillierte Befundung, Lager öffnen
- Rudermaschine: Detaillierte Befundung, Ausbau Ruder und Schäfte, Hydraulikzylinder und Gestänge
- Feuerlöschventil: öffnen
- Diverse Pumpen / Ventile: Funktion / Dichtigkeit in Absprache mit dem Besichtigter
- Elektrik (Kabel, Schaltkästen, Megatest...)

#### 3.3 Antriebswellen (TS1 & TS2)

- Beide Wellen sind zu ziehen und die Propeller abzubauen und einer detaillierten Besichtigung zu unterziehen, i.e. Rundlauf, Rissprüfung etc.
- Wellendichtung



## 4. Details der Besichtigung und Anmerkungen

### 4.1 Wetterdeck

Zufriedenstellend, Dichtungen von Luken und Türen sind zu erneuern.



### 4.2 Anker, Kettenvorlauf und Ankerseil

Anker & Kettenvorlauf zufriedenstellend, leichte Abrostungen am Anker – Anker entrostet und beschichten, Ankerseil: nicht zufriedenstellend – ist zu erneuern

Überholung der Ankerwinde empfohlen.

### 4.2 Aufbauten:

zufriedenstellend, Gummidichtung Anschluss zum Hauptdeck teilweise gerissen, stark gebeult (siehe Klassenaufgabe). Sonst keine Anzeichen von Korrosion. Die Dichtung ist entsprechend zu erneuern.

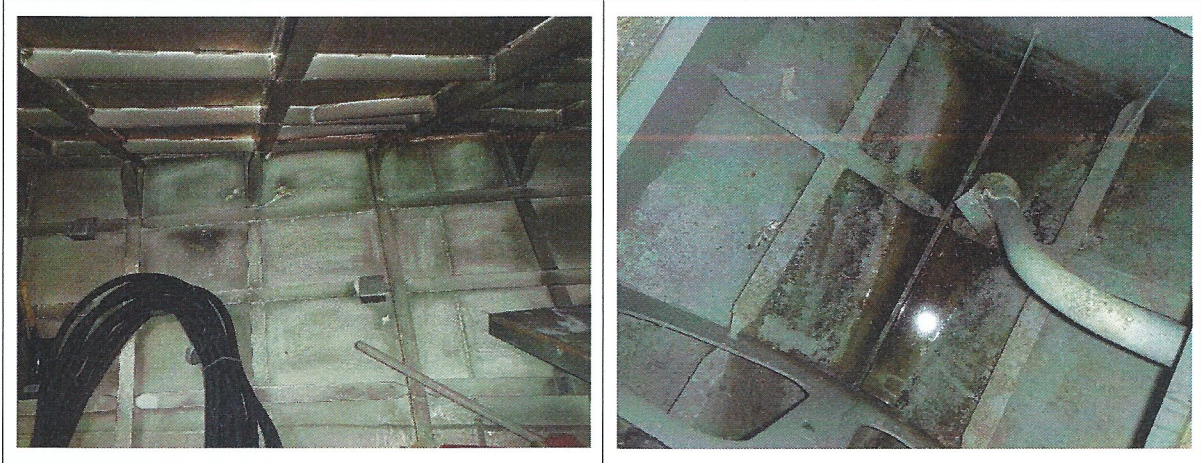


Gerissene Gummidichtung

Aufbau von vorne

#### 4.3 Vorderer Store:

Struktur zufriedenstellend ohne sichtbare Schäden, Bilge geringe Menge Wasser



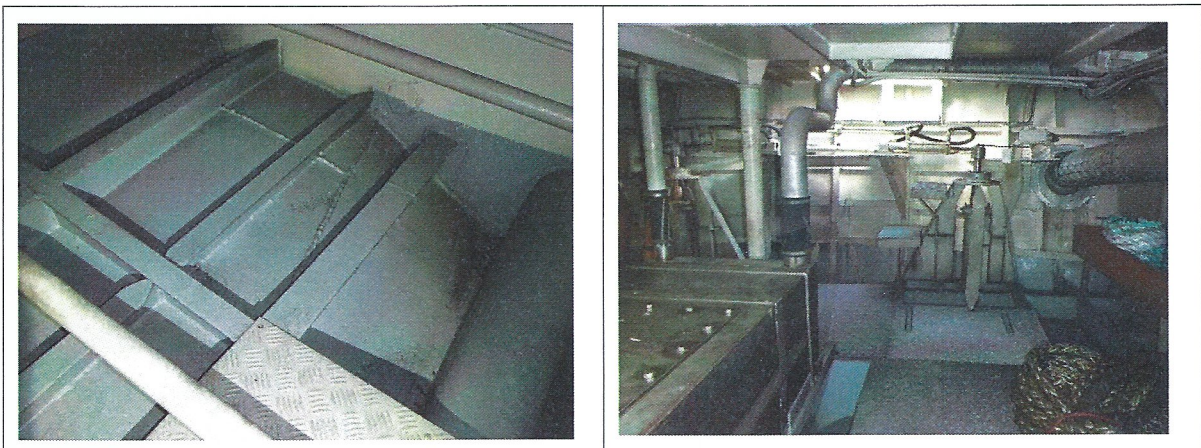
#### 4.4 Leerzelle Vorne:

Beschichtung und Struktur zufriedenstellend ohne sichtbare Schäden



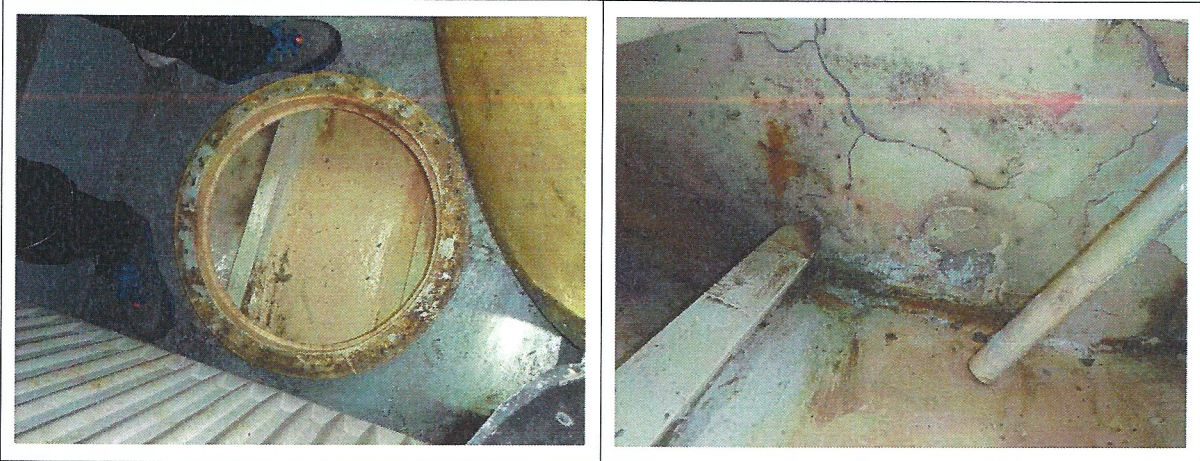
#### 4.5 Rudermaschinen Raum:

Struktur zufriedenstellend ohne sichtbare Schäden, Bilge: geringe Menge Wasser



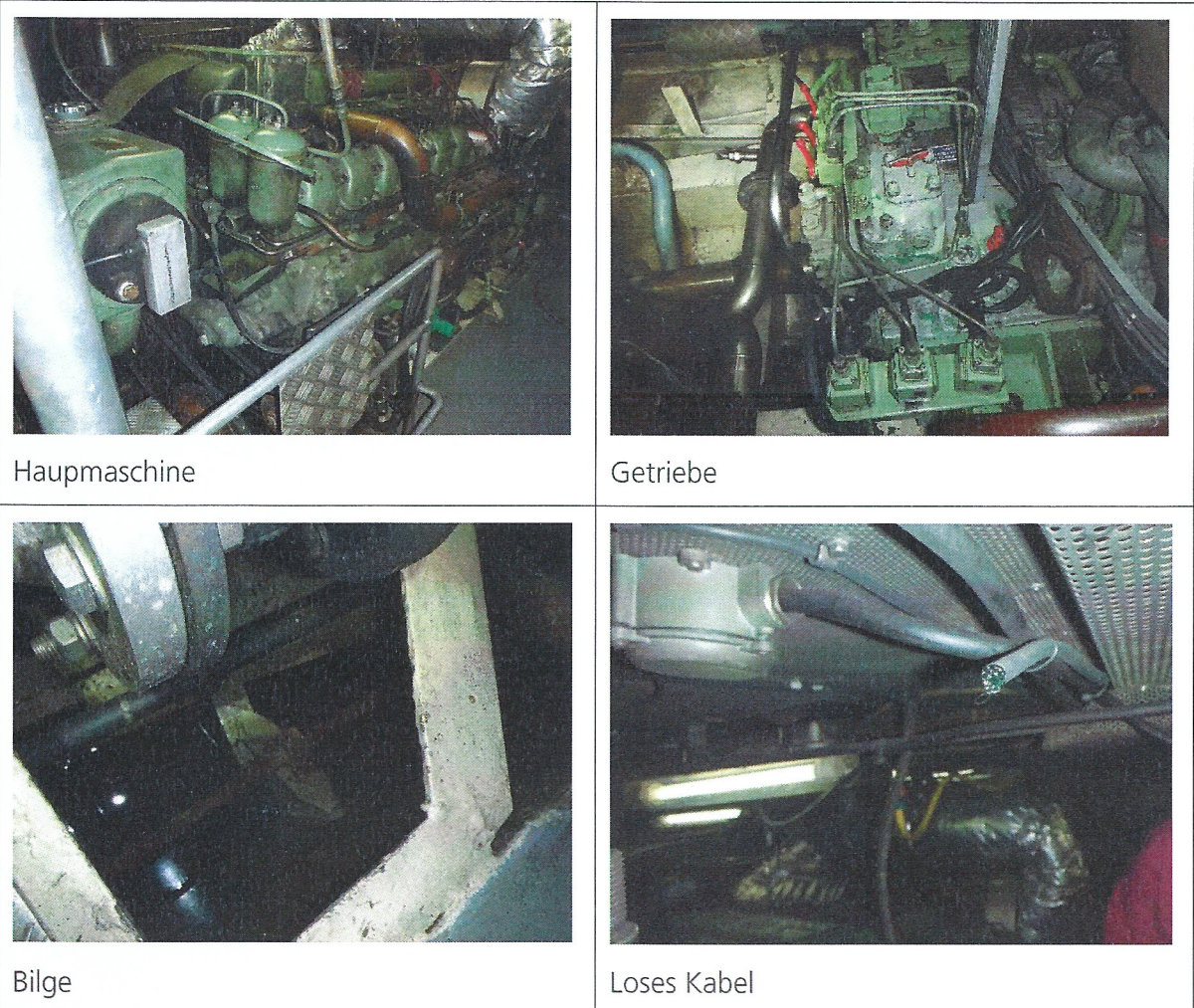
#### 4.6 Leerzelle Hinten:

Beschichtung und Struktur zufriedenstellend, ohne sichtbaren Schäden. Beschichtung lokal abgeplatzt (vorderes Schott).



#### 4.7 Maschinenraum:

Struktur ohne sichtbaren Schäden soweit sichtbar (Boden, Seiten und Decke isoliert), Bilge: Geringe Menge Bilgenwasser / Salzwasser mit öliger Oberfläche.



Hauptmaschine

Getriebe

Bilge

Loses Kabel

#### 4.8 Aussenhaut

Beschichtung und Struktur zufriedenstellend. Leichte alterstypische Beulungen festgestellt welche aber keine Auswirkungen auf die Wasser Dichtigkeit und strukturelle Integrität des Rumpfes haben. Anoden in gutem Zustand.



#### 4.9 Maschinenanlagen

Soweit zufriedenstellend. Für die Klassen Erneuerung sind die relevanten Bauteile auszubauen und dem Besichtigter vorzustellen. Da die letzte umfangreiche Wartung auf 2009 durchgeführt wurde ist eine Grundüberholung im Zuge der 5-Jahres Besichtigung dringend empfohlen.

Teilweise lose Kabelenden im Maschineraum sind entsprechend zu entfernen / fachgerecht abzuisolieren.



#### 4.10 Rudermaschine / Ruder

Nicht zufriedenstellend (siehe Klassenaufgabe). Gestänge, Bolzen und Hydraulikzylinder zum Teil stark korrodiert. Bolzen mit zu viel lose. Hydraulikschläuche gealtert. Leichte Korrosion am oberen Ende der Ruderschäfte. Ruderblätter und Schäfte sind auszubauen für eine detaillierte Besichtigung, auch der Lager und Koker. Hydraulikzylinder, Schläuche und Bolzen sind auszutauschen. Gestänge entrostet und neu Beschichten nach zufriedenstellender Begutachtung.



STBD Ruderschaft



BB Korrodierter Zylinder



BB Ruder Gestänge / Korrodierter Bolzen



STBD Zylinder Leckage

#### 4.11 Propeller / Antriebswelle / Wellendichtung

Propeller zufriedenstellend, starker Bewuchs auf Propellernabe und Welle keine signifikanten Schäden an Propellerflügeln erkennbar.

Leichte Leckage von Seewasser in den Maschineraum wurde berichtet (Anmerkung Bilge Maschinenraum), vermutlich durch leichte Undichtigkeit der Wellendichtung. Daher ist die Wellendichtung zu erneuern. Diese Undichtigkeit wurde schon mehrmals in der Vergangenheit festgestellt und die Welle gemäß vorhandener Berichte schon mehrmals (3x) durch Aufspritzen repariert. Die durchgeführten Reparaturen stellen nur eine temporäre Lösung dar mit

begrenzter Effektivität über einen längeren Zeitraum. Zusätzliches, erneutes Aufspritzen / Auftragsschweißen ist nicht zugelassen.

Daher ist davon auszugehen für den nächsten 5- Jahres Klasselauf die Antriebswellen bei der Klasse Erneuerung / Dockung auszutauschen.



## 5. Zusammenfassung

Generell wird der Zustand der Struktur und Rumpf vom Aspekt der Klassifikation als zufriedenstellend erachtet. Da die letzten „großen“ Wartungen von Hauptmaschinen und Getriebe weit mehr als 5 Jahre (bis zu >10 Jahre) alt sind ist eine detaillierte Besichtigung notwendig. Hierzu müssen entsprechende Bauteile ausgebaut werden, daher ist eine grundlegende Wartung dringend empfohlen. Die Rudermaschine ist ebenfalls von Grund auf zu überholen und entsprechende Teile zu erneuern.

Mit den entsprechend aufgeführten Maßnahmen und weitere zufriedenstellender Besichtigungen der entsprechenden Maschinen / Bauteile kann die „Blaue Balje“ für den nächsten weiteren 5 Jahres Klasselauf zertifiziert werden.

Gezeichnet.....

Christian Bauske

Surveyor to Lloyd's Register EMEA



Datum

11/03/2019

Lloyd's Register and variants of it are trading names of Lloyd's Register Group Limited, its subsidiaries and affiliates. Lloyd's Register EMEA (Reg. no. 29592 R) is a registered society under the Co-operative and Community Benefit Societies Act 2014 in England and Wales. Registered office: 71 Fenchurch Street, London, EC3M 4BS, UK. A member of the Lloyd's Register Group.

Lloyd's Register Group Limited, its affiliates and subsidiaries and their respective officers, employees or agents are, individually and collectively, referred to in this clause as 'Lloyd's Register'. Lloyd's Register assumes no responsibility and shall not be liable to any person for any loss, damage or expense caused by reliance on the information or advice in this document or howsoever provided, unless that person has signed a contract with the relevant Lloyd's Register entity for the provision of this information or advice and in that case any responsibility or liability is exclusively on the terms and conditions set out in that contract.